



ESTELITE ASTERIA

Przewodnik kliniczny

autor dr Noboru Takashi

WPROWADZENIE

Materiał ESTELITE ASTERIA został opracowany po to, aby w 2 etapach nakładania warstw móc uzyskać doskonałe wyniki estetyczne. Przy pomocy tylko 5 kolorów Body i 2 kolorów szkliwa można stworzyć z zestawu podstawowego ESTELITE ASTERIA szeroką paletę naturalnych zębów.

Dzięki doskonałym właściwościom integracji optycznej mas Body można wykonać węższe zukośnienie krawędzi zgodnie z najnowszymi trendami technicznymi.

Masy Body charakteryzują się określonym stopniem przezierności przy wystarczającej nieprzezierności, co pozwala zapobiec efektowi prześwitywania bez konieczności stosowania opakera lub farb do mas Body.

Kolory mas Body A1-A4 przeznaczone są do większości zębów własnych. Masa Body dostępna jest także w innych kolorach. Masa BL przeznaczona jest do zębów wybielanych o wysokiej wartości koloru, a masa B3B przeznaczona jest do zębów żółtych.

Kolory szkliwa będące imitacją szkliwa naturalnego posiadają podobny stopień przezierności. Masa NE stosowana jest pierwotnie w obszarze przednim, OcE w odcinku zębów bocznych. 3 dodatkowe kolory szkliwa (kolory zastępcze dla NE) mogą być stosowane w następujących obszarach: masa TE przeznaczona jest do mocno przeziernych zębów przednich, WE do białego szkliwa, a YE dla przebarwionego szkliwa w kolorze pomarańczowym.

Zasada nakładania warstw oraz system kolorystyczny ESTELITE ASTERIA zostały opracowane przez dr Noboru Takahashiego.

ESTELITE ASTERIA

	Zestaw podstawowy	Kolory dodatkowe
Body	A1B, A2B, A3B, A3.5B, A4B	BL, B3B
Szkliwo	NE, OcE	TE, WE, YE

MATERIAŁ

ESTELITE ASTERIA posiada różne właściwości optyczne pozwalające na wykonanie estetycznych uzupełnień. Poza tym materiał ESTELITE ASTERIA można łatwo opracowywać, ponieważ nie przywiera on do instrumentów i daje się go łatwo modelować. ESTELITE ASTERIA zawiera wagowo 82 procent / objętościowo 71 procent wypełniacza krzemowo-cyrkonowego. Każdy nieorganiczny wypełniacz w materiale ESTELITE ASTERIA ma okrągły kształt (średnia wielkość wypełniaczy 200 nm). Te kuliste suprananowypełniacze pozwalają na uzyskanie bardzo gładkiej powierzchni z doskonałym połyskiem, który można łatwo uzyskać poprzez polerowanie i zachować przez długi czas. Duża zawartość wypełniaczy oznacza mniejszy skurcz polimeryzacyjny oraz wysoką odporność na ścieranie. Dzięki technologii "Radical Amplified Photopolymerization (wzmocniona rodnikami polimeryzacja światłem, RAP) materiał ESTELITE ASTERIA można szybko spolimeryzować i dłużej opracowywać pod lampą zabiegową.

SPIS TREŚCI

Dobieranie koloru.....	2
Wykańczanie i polerowanie.....	4
Uzupełnienia w odcinku bocznym.....	6
Klasa I, płytki ubytek.....	6
Klasa I, głęboki ubytek.....	9
Średnie i rozległe ubytki klasy II.....	11
Klasa II, mały ubytek.....	14
Uzupełnienia w odcinku przednim.....	15
Zamykanie diastem.....	16
Klasa IV.....	18
Klasa III.....	22
Klasa V.....	25

DOBIERANIE KOLORU



Ryc. 2 - Zalecane kolory (zestaw podstawowy). Zaleca się użycie kolorów zaznaczonych pogrubioną czcionką.

W przypadku małych ubytków zębów przednich oraz w obszarze policzkowym zębów bocznych zaleca się wykonanie uzupełnienia ESTELITE ASTERIA w jednym kolorze.

Na wybór koloru wpływa anatomiczne położenie ubytku lub uzupełnienia przeznaczonego do odbudowania. W obszarze szyjki i środkowym należy użyć mas Body, natomiast masy NE przeznaczone są do odtworzenia przeziernego obszaru brzegu siecznego.

W przypadku znacznych ubytków lepsze wyniki można uzyskać stosując technikę wykonywania uzupełnienia dwoma kolorami. Uzupełnienie w dwóch kolorach składa się z masy Body i NE. Masa NE stosowana jest w większości przypadków.

Masy szklane w kolorach WE, YE i TE stosowane są w określonych przypadkach zamiast masy NE (WE-zęby białawe, YE- zęby przebarwione lub w kolorze pomarańczowym oraz TE- zęby o dużej przezierności). Dobór koloru powierzchni okluzyjnych w odcinku bocznym opisano w rozdziale dotyczącym uzupełnień w odcinku bocznym.

DOBÓR KOLORU

Kolor dobierany jest przy pomocy klucza kolorów VITA®, poprzez nałożenie materiału na ząb lub przy pomocy indywidualnego klucza kolorów ESTELITE ASTERIA.



Ryc. 3 - Klucz kolorów Vita®



Ryc. 4 - Nałożenie materiału



Ryc. 5 - Indywidualny klucz kolorów

Obszar szyjki



A3B

A3.5B

A4B

Część środkowa



BL

A1B

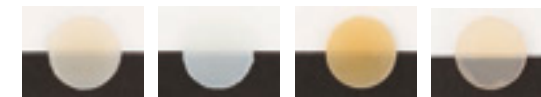
A2B

A3B

A3.5B

B3B

Brzeg sieczny



NE

WE

YE

TE

Ryc. 6 - Zalecane kolory- Zaleca się użycie kolorów zaznaczonych pogrubioną czcionką.

*Vita nie jest zastrzeżonym znakiem towarowym firmy Tokuyama Dental Corporation

WYKAŃCZANIE I POLEROWANIE

Materiał ESTELITE ASTERIA łatwo się poleruje i nadaje mu połysk. W prosty i szybki sposób można stworzyć dobre odbicie powierzchniowe. Poniżej przedstawiono wykonanie uzupełnienia w trzech etapach. Równie skuteczne są także inne metody jak na przykład technika jednoetapowa z użyciem gumek.

Nadawanie nowego kształtu i zmiana kształtu

1



Ryc. 7



Ryc. 8

Ryc. 7 - Nadmiar kompozytu można usunąć przy pomocy noża.

Ryc. 8 - Do modelowania lub zmiany kształtu można użyć frezów diamentowych.

Pierwsze polerowanie

2



Ryc. 9



Ryc. 10

Ryc. 9 - Pierwsze polerowanie należy wykonać przy pomocy gumek.

Ryc. 10 - W obszarze styčnym można użyć pasków wykańczających.

WYKAŃCZANIE I POLEROWANIE

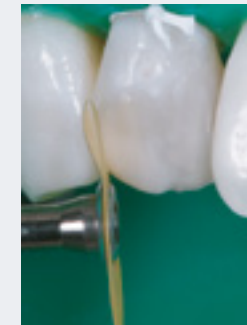
Polerowanie ostateczne

3

Do polerowania ostatecznego używa się różnych instrumentów polerujących. Zaprezentowane poniżej instrumenty można zastosować osobno lub w połączeniu.



Ryc. 11



Ryc. 12



Ryc. 13

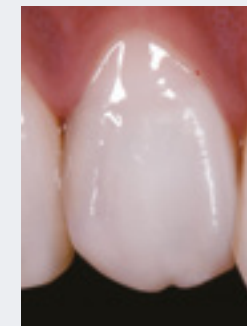
Ryc. 11 - Szczoteczka z węgliku krzemu

Ryc. 12 - Bardzo drobna tarcza wykańczająca

Ryc. 13 - Krążek filcowy z polerującą pastą diamentową lub tarcza filcowa z pastą zawierającą tlenek glinu



Ryc. 14



Ryc. 15

Ryc. 14 - Po preparacji ubytku.

Ryc. 15 - Po wypolerowaniu.

UZUPEŁNIENIA W ODCINKU BOCZNYM

Przy pomocy materiału ESTELITE ASTERIA można stworzyć w prosty sposób metodą bezpośrednią doskonale uzupełnienia kompozytowe w odcinku bocznym.

Masa OcE została opracowana do odtwarzania koloru i morfologii powierzchni zgryzowej.

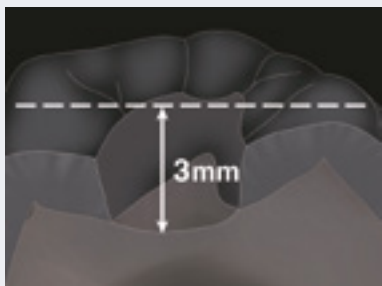
Daje się ona łatwo modelować i dopasować do większości odcieni powierzchni zgryzowych.

Nie ma zatem potrzeby dobierania koloru w przypadku wykonywania uzupełnień powierzchni zwarciowej.

Warstwy można nakładać w dwojaki sposób w zależności od głębokości ubytku.

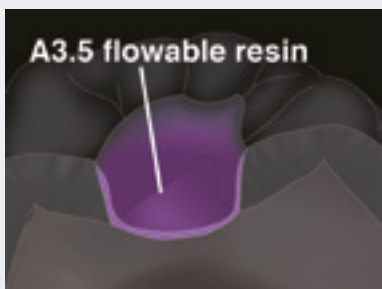
W ubytkach płytkich wypełnienie można wykonać używając masy OcE, w ubytkach głębokich zaleca się użycie mas A3.5B i OcE.

UZUPEŁNIENIE KLASY I Z PŁYTKIM UBYTKIEM WYKONANE TECHNIKĄ JEDNEJ WARSTWY



Ryc. 16 - Uzupełnienie klasy I z płytkim ubytkiem wykonane techniką jednej warstwy.

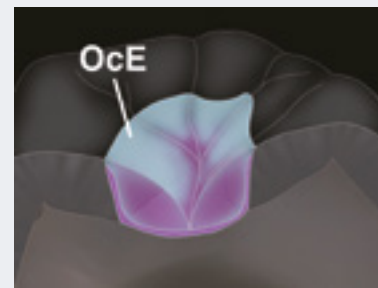
1



Ryc. 17 - Jako podkład należy nałożyć płynny kompozyt A3.5. Masa A3.5 stosowana jest w każdym przypadku. Płynny kompozyt należy nakładać cienką warstwą. Idealna grubość wynosi 0,2-0,3 mm. Polimeryzację światłem należy przeprowadzić zgodnie z zaleceniami producenta.

2

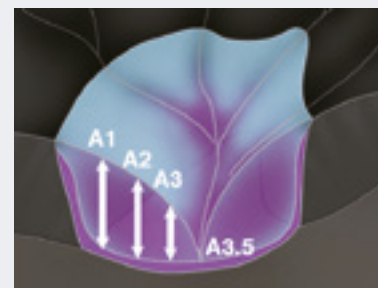
UZUPEŁNIENIA W ODCINKU BOCZNYM



Ryc. 18 - Należy nałożyć porcję masy OcE i uformować ją zgodnie z anatomią powierzchni zgryzowej.

Wskazówka: W głębokich obszarach bruzd nie nakłada się masy OcE, aby było widać duże nasycenie płynnego kompozytu A3.5. Uzupełnienie należy spolimeryzować 10 sekund światłem, a następnie wypolerować i wykończyć.

3



Ryc. 19 - Masa OcE jest szczególnie przezierna. Wartość koloru uzupełnienia wzrasta wraz z grubością masy OcE. Uzupełnienia wielobarwne można uzyskać przy pomocy trójwymiarowego stopniowania bez używania środków tonujących i żywic barwiących.



Ryc. 20 - Przykład płytkiego ubytku klasy I. Po preparacji ubytku następuje wytrawianie szkliwa przy pomocy żelu wytrawiającego TOKUYAMA HV przez 5-15 sekund. Następnie żel należy spłukać i wydmuchać. W kolejnym etapie należy nałożyć system adhezyjny TOKUYAMA EE-BOND.

1

UZUPEŁNIENIA W ODCINKU BOCZNYM



Ryc. 21 - Przy pomocy zgłębnika należy wyznaczyć linię pomocniczą między szczytami guzków. Odległość między dnem ubytku a zgłębnikiem należy zmierzyć zgłębnikiem periodontologicznym. W tym przypadku wynosi ona 3 mm.

1



Ryc. 22 - Do ubytku należy nałożyć porcję kompozytu A3.5 spełniającego rolę podkładu, a następnie należy go spolimeryzować światłem.

2



Ryc. 23 - Następnie należy nałożyć porcję masy OcE, którą należy wymodelować zgodnie z anatomią powierzchni zgryzowej. Bruzdy należy wymodelować przy pomocy zgłębnika. Uzupełnienie polimeryzować światłem przez 10 sekund.

3



Ryc. 24 - Widok na powierzchnię zgryzową po zakończeniu odbudowy. Te proste jednowarstwowe uzupełnienie posiada naturalny, wielobarwny wygląd i idealnie komponuje się z pozostałymi zębami.

4

UZUPEŁNIENIA W ODCINKU BOCZNYM

UZUPEŁNIENIE KLASY I Z GŁĘBOKIM UBYTKIEM WYKONANE TECHNIKĄ DWÓCH WARSTW



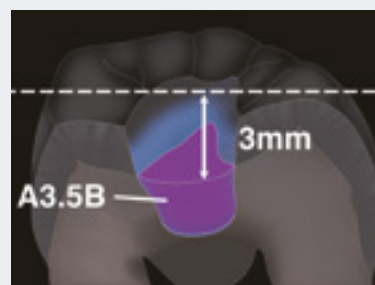
Ryc. 25 - Po preparacji ubytku wyznaczona zostaje linia pomocnicza między szczytami guzków. W przypadku ubytków głębokich odległość między dnem ubytku a linią pomocniczą wynosi ponad 3,5 mm. Następnie należy wytrawić szkliwo i nałożyć system adhezyjny.

1



Ryc. 26 - Jako podkład należy nałożyć płynny kompozyt. Płynny kompozyt należy nakładać cienką warstwą. Idealna grubość wynosi 0,2-0,3 mm. Polimeryzację światłem należy przeprowadzić zgodnie z zaleceniami producenta.

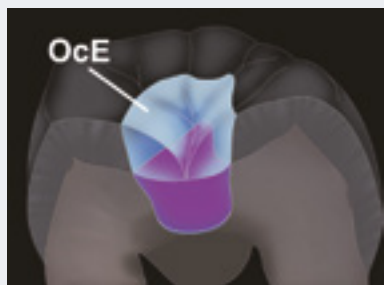
2



Ryc. 27 - Następnie należy nałożyć porcję kompozytu A3.5B i uformować tak, aby uzyskać płaską powierzchnię. Nie ma potrzeby modelowania go. Grubość warstwy A3.5B wynosi tylko 3,0 mm od linii pomocniczej między szczytami guzków. Całość należy polimeryzować światłem przez co najmniej 10 sekund.

3

UZUPEŁNIENIA W ODCINKU BOCZNYM



Ryc. 28 - Następnie należy nałożyć porcję masy OcE, którą należy wymodelować zgodnie z anatomią powierzchni zgryzowej.

Wskazówka: W głębokich obszarach bruzd nie nakłada się masy OcE, aby było widać duże nasycenie płynnego kompozytu A3.5. Uzupełnienie należy polimeryzować 10 sekund światłem, a następnie wypolerować i wykończyć.

4



Ryc. 29 - Przypadek z ubytkiem częściowo głębokim. Po wyścieleniu ubytku płynnym kompozytem należy nałożyć masę A3.5B i opracować ją instrumentem z tępą zakończoną końcówką, tak aby uzyskać płaską powierzchnię.

1



Ryc. 30 - Przerzeń między warstwą A3.5B, a linią pomocniczą wyznaczoną między szczytami guzków wynosi tylko 3,0 mm. Całość należy polimeryzować światłem przez co najmniej 10 sekund. Teraz ubytek można traktować jak ubytek płytki.

2



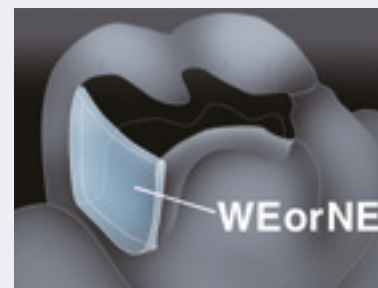
Ryc. 31, 32 - W kolejnym etapie należy nałożyć masę OcE, którą można modelować przy pomocy instrumentów, pędzelka i małego zgłębnika. Uzupełnienia wielobarwne uzyskuje się automatycznie bez używania środków tonujących i żywic barwiących.

3

UZUPEŁNIENIA W ODCINKU BOCZNYM

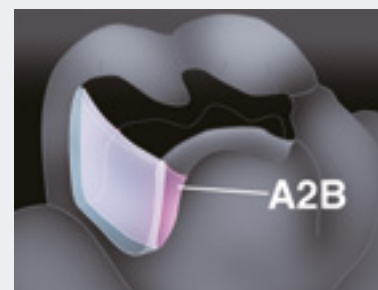
UZUPEŁNIENIE KLASY II Z UBYTKAMI ŚREDNIMI I ROZLEGŁYMI

Ubytki klasy II należy najpierw przekształcić w ubytki klasy I poprzez odbudowę obszarów styecznych.



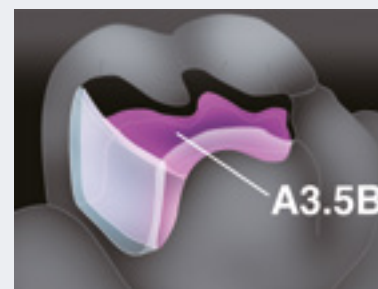
Ryc. 33 - Szklivo zostało już wytrawione i nałożony został także system adhezyjny. Po wyścieleniu ubytku płynnym kompozytem należy odbudować ścianę styeczną używając masy WE lub NE. Całość należy polimeryzować światłem przez 10 sekund.

1



Ryc. 34 - Obszar styeczny należy wypełnić masą Body (zalecana A2B). Uzupełnienie należy następnie polimeryzować co najmniej przez 10 sekund światłem.

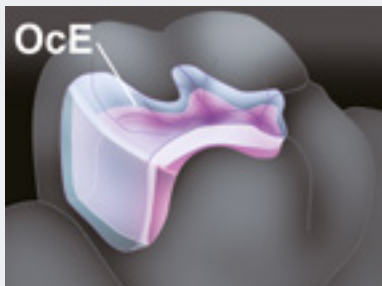
2



Ryc. 35 - Po wykończeniu ściany styecznej pozostały ubytek należy potraktować jak ubytek klasy I.

Patrz postępowanie jak w przypadku klasy I.

3



Ryc. 36 - Nałożyć porcję masy OcE, którą należy wymodelować zgodnie z anatomią powierzchni zgryzowej.

Wskazówka: W głębokich obszarach bruzd nie nakłada się masy OcE, aby było widać duże nasycenie płynnego kompozytu A3.5. Uzupełnienie należy polimeryzować 10 sekund światłem, a następnie wypolerować i wykończyć.

4



Ryc. 37 - Widok na powierzchnię zgryzową 1. zęba trzonowego szczęki przed zabiegiem przedstawia uszkodzone uzupełnienie oraz ubytek próchnicowy w obszarze stycznym.

1



Ryc. 38 - Po przeprowadzeniu ostrożnej preparacji wytrawiono szklivo i nałożono system adhezyjny.

2



Ryc. 39 - Po wyścieleniu ubytku płynnym kompozytem należy założyć formówkę, klin i pierścień zabezpieczający. Następnie należy wymodelować masą WE ścianę styczną. Zamiast WE można użyć także masy NE.

3



Ryc. 40 - Obszar styczny należy wykonać z masy Body (zalecany kolor A2B). Całość należy polimeryzować światłem przez co najmniej 10 sekund. Po wykończeniu ściany stycznej pozostały ubytek należy potraktować jak ubytek klasy I.

Patrz postępowanie jak w przypadku klasy I.

4



Ryc. 41 - Następnie należy nałożyć porcję masy OcE i odpowiednio ją uformować. Po co najmniej 10 sekundach polimeryzacji uzupełnienie należy wykończyć i wypolerować.

5

UZUPEŁNIENIA W ODCINKU BOCZNYM

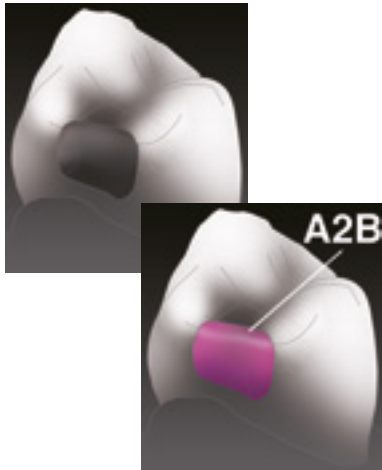


Ryc. 42 - Widok na powierzchnię zgryzową gotowego uzupełnienia.
Wynik estetyczny i czynnościowy uzyskano bardzo łatwą i skuteczną metodą.

6

UZUPEŁNIENIE II KLASY Z MAŁYM UBYTKIEM

Małe ubytki w obszarze stycznym można wypełniać skutecznie przy pomocy jednej masy. W metodzie tej zalecana jest masa Body.



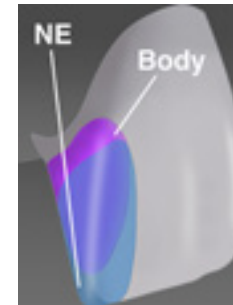
Ryc. 43

Małe ubytki w obszarze stycznym (do 2 mm głębokości) należy wypełniać niewielką ilością masy Body. W tym przypadku zalecany jest kolor A2B lub A1B (Ryc. 43)

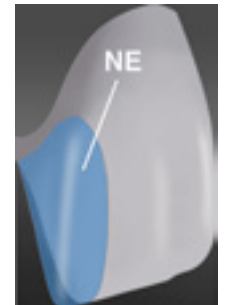
UZUPEŁNIENIA W ODCINKU PRZEDNIM

Diastemy zamykane są w dwóch etapach. W tej uproszczonej metodzie wykorzystywana jest masa body i ne (Ryc. 44).

W przypadku wąskiej diastemy można użyć tylko masy NE (Ryc. 45).



Ryc. 44



Ryc. 45



Ryc. 46 - Widok na powierzchnię wargową przed zabiegiem przedstawia diastemę z uszkodzonym uzupełnieniem. Po usunięciu starego uzupełnienia i zeszlifowaniu szkliwa przy pomocy pasty lub jego wypisakowaniu należy przejść do wytrawiania.



Ryc. 47 - Wytrawiający żel TOKUYAMA należy nałożyć na 5-15 sekund. Następnie należy go spłukać i wydymać.



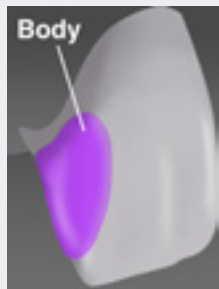
Ryc. 48 - W kolejnym etapie należy nałożyć system adhezyjny TOKUYAMA EE-BOND i odczekać 10 sekund.

ZAMYKANIE DIASTEM



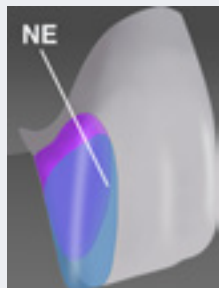
2

Ryc. 49, 50 - System adhezyjny należy wydmuchać delikatnym strumieniem powietrza przez 5 sekund, a następnie przez kolejne 5 sekund osuszyć ząb. Całość należy polimeryzować światłem przez 10 sekund.



3

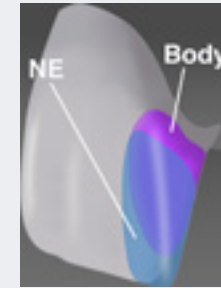
Ryc. 51, 52 - W kolejnym etapie należy nałożyć odpowiedni kolor masy Body i nadać jej właściwy kształt. W przejrzystym obszarze brzegu siecznego należy pozostawić miejsce na kolejną warstwę.



4

Ryc. 53, 54 - Po 10 sekundach polimeryzacji światłem (A4B: 20 s.) należy nałożyć masę NE, a następnie ją uformować. Znajdującej się masy Body w obszarze szyjki nie trzeba przykrywać masą NE. Uzupelnienie należy następnie polimeryzować światłem przez 10 sekund.

ZAMYKANIE DIASTEM



5

Ryc. 55, 56 - Również na zębie sąsiednim należy wykonać w taki sam sposób uzupelnienie. Ostatnią porcję masy NE należy wygładzić używając pędzelka TOKUYAMA nr 24.



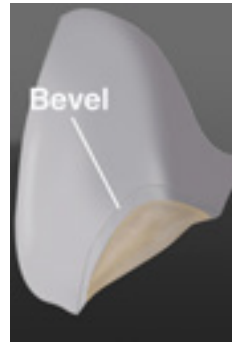
6

Ryc. 57 - Zdjęcie przedstawiające uzupelnienie po wykończeniu i wypolerowaniu.

Wskazówka: należy zwrócić uwagę na niewidoczną krawędź oraz naturalną przezierność w obszarze brzegu siecznego. Uzupelnienie wykonane w minimalnie inwazyjny sposób znacznie poprawiło estetykę i aspekt czynnościowy.

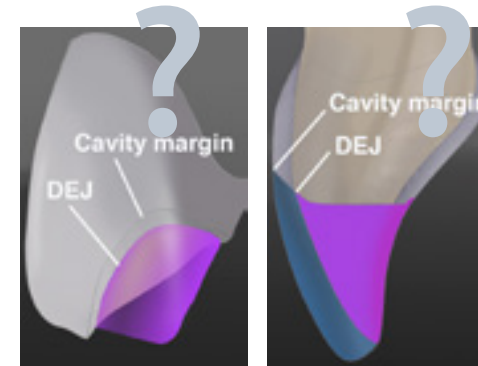
UZUPEŁNIENIE KLASY IV

Uzupełnienie klasy IV można także wykonać uproszczoną techniką nakładania 1 lub 2 warstw. Przed wykonaniem uzupełnienia ostatecznego należy dokonać zukośnienia szkliwa na powierzchni wargowej (Ryc. 58).



Ryc. 58

UZUPEŁNIENIE KLASY IV

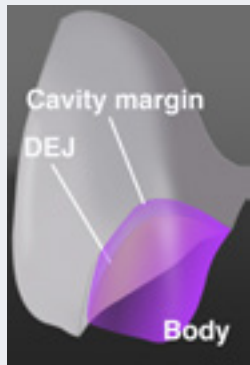


Ryc. 62

Ryc. 63

Jeżeli porcja masy Body sięga tylko do obszaru przejścia zębiny i szkliwa, wówczas nie uda się prawdopodobnie uzyskać dobrego wyniku estetycznego. Technika nakładania warstw ESTELITE ASTERIA różni się od innych systemów (Ryc. 62, 63).

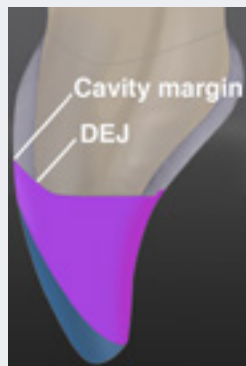
(DEJ = Dentin Enamel Junction)



Ryc. 59 - W przypadku ubytku klasy IV należy rozpocząć od nałożenia porcji masy Body. Zukośnienie należy przykryć masą Body w odpowiednim kolorze. Masa ta idealnie dopasowuje się do krawędzi szkliwa. W przeziernym obszarze brzegu siecznego należy pozostawić miejsce dla masy NE.

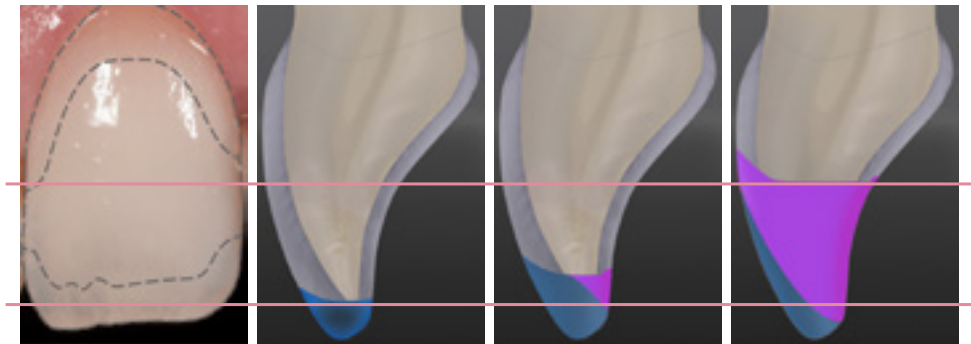
(DEJ = Dentin Enamel Junction)

1



Ryc. 60, 61 - Po polimeryzacji światłem należy nałożyć porcję masy NE w obszarze brzegu siecznego i nadać uzupełnieniu ostateczny kształt anatomiczny.

2



Ryc. 64

Ryc. 65

Ryc. 66

Ryc. 67

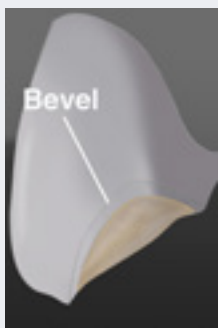
W przypadku ubytków w przeziernym obszarze brzegu siecznego uzupełnienie należy wykonać tylko masą NE (Ryc. 64 i 65).

W przypadku niezbyt rozległych ubytków należy używać maksymalnie mało masy Body, aby uzyskać odpowiednią przezierność (Ryc. 64 i 66).



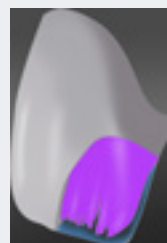
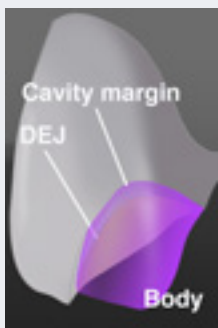
Ryc. 68 - Widok na powierzchnię wargową siekacza centralnego szczęki przedstawia przebarwione, nieprawidłowe uzupełnienie kompozytowe klasy IV wykonane metodą bezpośrednią.

1



Ryc. 69, 70 - Po usunięciu uszkodzonego uzupełnienia i tkanki próchnicowej wykonano preparację ze zukośnieniem. Po wytrawieniu szkliwa kwasem fosforowym nałożono system adhezyjny.

2

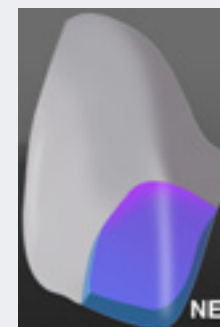


Ryc. 73 - Wcześniej można zrekonstruować ścianę językową przy pomocy formówki silikonowej i masy NE.

Ryc. 71, 72 - Następnie należy nałożyć porcję masy Body i uformować ją.
(DEJ = Dentin Enamel Junction)

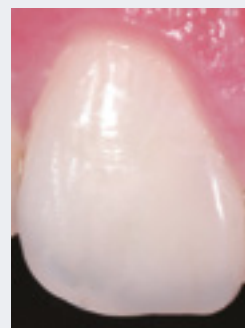
Wskazówka: Masa Body powinna przykrywać krawędź szkliwa. W obszarze przeziernego brzegu siecznego należy pozostawić miejsce na porcję kolejnej masy. W tym przypadku wykonano strukturę palczastą (mamelony), z których można jednak zrezygnować. Uzupełnienie należy polimeryzować światłem przez 10 sekund (A4B: 20s.).

3



Ryc. 74, 75 - W obszarze brzegu siecznego należy nałożyć porcję masy NE i nadać jej ostateczny kształt anatomiczny. Powierzchnię należy wygładzić pędzelkiem. Całość należy następnie polimeryzować światłem przez 10 sekund.

4



Ryc. 76 - Widok uzupełnienia po wykończeniu i wypolerowaniu.

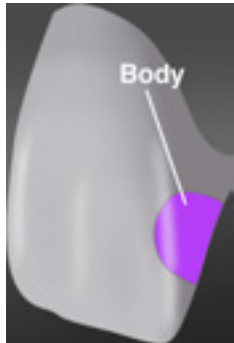
Wskazówka: Należy zwrócić uwagę na niewidoczną krawędź i naturalną przezierność w obszarze brzegu siecznego. Uzupełnienie wykonane w minimalnie inwazyjny sposób stanowi harmonijne połączenie estetyki i aspektu czynnościowego.

5

UZUPEŁNIENIE KLASY III

Uzupełnienie klasy III można wykonać także uproszczoną metodą 1 lub 2 warstw. Niezależnie od wielkości ubytku należy użyć większej ilości masy Body. Jeżeli konieczne jest uzyskanie dużej przezierności na warstwę Body należy nałożyć ciekłą warstwę masy NE.

Uzupełnienie jednowarstwowe

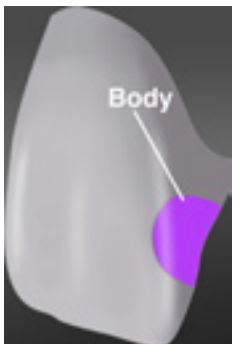


Ryc. 77

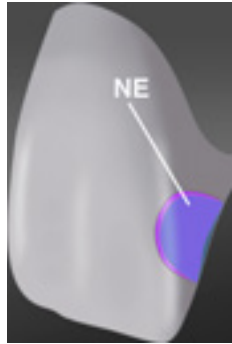
W większości przypadków ubytki III klasy można odbudować jedną warstwą masy Body. Masy Body są wystarczająco nieprzeierne, aby zapobiec prześwitywaniu, jednak posiadają także pewną przezierność, aby odtworzyć wygląd naturalnego szkliwa (Ryc. 77).

Uzupełnienie dwuwarstwowe

Jeżeli zachodzi konieczność uzyskania silnej przezierności, wówczas na warstwę



Ryc. 78



Ryc. 79

Body należy nałożyć ciekłą warstwę masy NE. Istotne znaczenie ma to, aby pierwsza warstwa Body przykryła całą krawędź szkliwa (Ryc. 78,79).

UZUPEŁNIENIE KLASY III



Ryc. 80 - Widok na powierzchnię wargową siekaczy centralnych przedstawia przebarwione nieprawidłowe uzupełnienia kompozytowe.

1



Ryc. 81 - Po usunięciu uszkodzonych uzupełnień i tkanki próchnicowej szkliwo zostało wytrawione i nałożono system adhezyjny. U pacjenta zęby zostały wybielone. Z tego też względu jako pierwszą warstwę wybrano masę BL.

2



Ryc. 82 - Masę BL nałożono i spolimeryzowano światłem. Następnie nałożono ciekłą warstwę masy NE. Po spolimeryzowaniu światłem uzupełnienie zostało wykończone i wypolerowane. Ostatecznie uzyskano odpowiedni kolor oraz gładką powierzchnię uzupełnienia.

3

UZUPEŁNIENIE KLASY V

Uzupełnienie klasy V można wykonać także uproszczoną metodą 1 lub 2 warstw. Niezależnie od wielkości ubytku należy użyć większej ilości masy Body. Jeżeli konieczne jest uzyskanie dużej przezierności na warstwę Body należy nałożyć cienką warstwę masy NE lub YE.

Uzupełnienie dwuwarstwowe



Ryc. 83 - Patrząc na powierzchnię wargową kła szczęki przed leczeniem widać złożoną sytuację z niepróchnicowym ubytkiem przyszyjkowym oraz próchnicą.

1



Ryc. 84, 85 - Po wyizolowaniu pola zabiegu koferdamem i założeniu nici retrakcyjnej rozpoczęto preparację ubytku. Wzdłuż krawędzi zgryzowej wykonano 1,5 mm wielkości zukośnienie. Zazwyczaj w przypadku ubytków klasy V ze względu na dobre dopasowanie kolorystyczne materiału ESTELITE ASTERIA nie ma potrzeby wykonywania zukośnień.

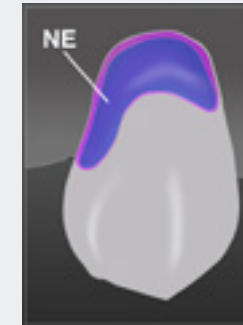
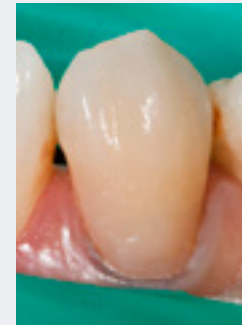
2



Ryc. 86, 87 - Można zastosować chlorheksydyne, następnie należy wytrawić szkliwo i nałożyć system adhezyjny. Ubytek należy wyścielić płynnym kompozytem. Następnie należy wybrać i nałożyć masę Body o dużej chromatyczności (A3B, A3.5B, A4B). Wskazówka: Porcja masy Body przykrywa całą krawędź ubytku. Całość należy polimeryzować światłem przez 10 sekund (A4B: 20s). s).

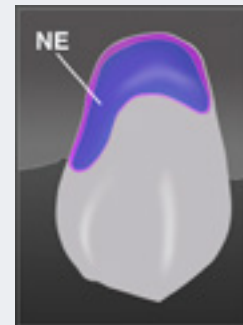
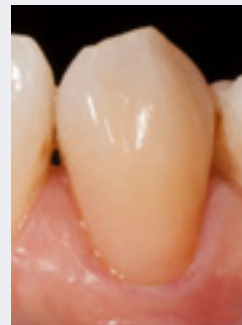
3

UZUPEŁNIENIE KLASY V



Ryc. 88-89 - Następnie należy nałożyć cienką porcję masy NE. Polimeryzować ją światłem przez 10 sekund, a następnie wykończyć i wypolerować.

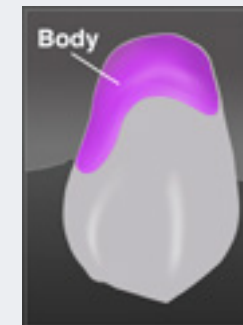
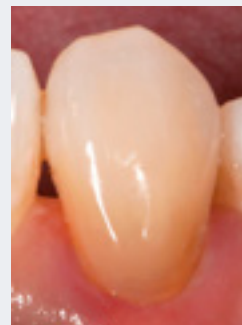
4



Ryc. 90, 91 - Zdjęcie przedstawiające gotowe uzupełnienie stanowiące harmonijne połączenie estetyki i aspektu czynnościowego.

5

Uzupełnienie jednowarstwowe



Ryc. 92, 93 - Zdjęcie przedstawiające gotowe uzupełnienie wykonane tylko z jednej warstwy masy Body (A3.5B). W większości przypadków można uzyskać zadawalający wynik estetyczny stosując uproszczoną technikę jednej warstwy.

1



ESTELITE ASTERIA strzykawki zestaw podstawowy

7 strzykawek (po 4 g)

Body: A1B, A2B, A3B, A3.5B, A4B

Szklivo: NE, OcE

Wytyczne kliniczne



ESTELITE ASTERIA strzykawki, opakowanie uzupełniające

1 strzykawka (4 g)

Dostępne kolory:

Body: A1B, A2B, A3B, A3.5B, A4B, B3B, BL

Szklivo: NE, OcE, WE, YE, TE

Specjaliści ds. produktów Tokuyama Dental



Marta Kuberacka

zachodniopomorskie,
lubuskie, wielkopolskie
tel. +48 735 930 080
marta.kuberacka@marrodent.pl



Monika Wrzesińska

kujawsko-pomorskie, łódzkie,
pomorskie, wielkopolskie
tel. +48 882 432 991
monika.wrzesinska@marrodent.pl



Maria Szpunar

podkarpackie, świętokrzyskie,
małopolskie, lubelskie
tel. +48 668 699 316
maria.szpunar@marrodent.pl



Magdalena Trzeciak

śląskie, dolnośląskie, opolskie
tel. +48 539 018 912
magdalena.trzeciak@marrodent.pl



Marcin Cichosz

mazowieckie, podlaskie,
warmińsko-mazurskie
tel. +48 532 950 031
marcin.cichosz@marrodent.pl



sklep.marrodent.pl

Wyłączny dystrybutor w Polsce

 Tokuyama

marrodent®
A HENRY SCHEIN® COMPANY